

*На правах рукописи*



**Педан Владимир Анатольевич**

**ПЕДАГОГИЧЕСКОЕ СОПРОВОЖДЕНИЕ  
ПРОФЕССИОНАЛЬНОГО САМООПРЕДЕЛЕНИЯ  
СТАРШЕКЛАССНИКОВ НА ОСНОВЕ СОБЫТИЙНЫХ СЕТЕЙ**

**13.00.01 – общая педагогика, история педагогики и образования  
(педагогические науки)**

**Автореферат  
диссертации на соискание ученой степени  
кандидата педагогических наук**

**Москва – 2017**

Работа выполнена в лаборатории теории формирования единого образовательного пространства СНГ Федерального государственного бюджетного научного учреждения «Институт управления образованием Российской академии образования»

Научный руководитель: **Якушкина Марина Сергеевна**,  
доктор педагогических наук, заведующая  
лабораторией теории формирования единого  
образовательного пространства СНГ, СПб филиал  
ФГБНУ "Институт управления образованием РАО"

Официальные  
оппоненты: **Шустова Инна Юрьевна**,  
доктор педагогических наук, ведущий научный  
сотрудник Центра стратегии и теории воспитания  
личности, ФГБНУ «Институт стратегии развития  
образования Российской академии образования»  
**Шавринова Елена Николаевна**,

кандидат педагогических наук, доцент, заведующая  
кафедрой социально-педагогического образования,  
Государственное бюджетное учреждение  
дополнительного профессионального образования  
Санкт-Петербургская академия постдипломного  
педагогического образования

Ведущая  
организация: Федеральное государственное бюджетное  
образовательное учреждение высшего образования  
«Новосибирский государственный педагогический  
университет»

Защита состоится «11» мая 2017 г. в 14.00 часов на заседании диссертационного совета Д 008.014.01 на базе Федерального государственного бюджетного научного учреждения «Институт управления образованием Российской академии образования» по адресу: 105062, г. Москва, ул. Макаренко, д. 5/16, стр. 1Б.

С диссертацией можно ознакомиться в библиотеке Федерального государственного бюджетного научного учреждения «Институт управления образованием Российской академии образования»

Автореферат размещен: [http://iuorao.ru/pg\\_dsovet/](http://iuorao.ru/pg_dsovet/)

Автореферат разослан «\_\_\_\_\_» \_\_\_\_\_ 2017 г.

Ученый секретарь диссертационного совета  
кандидат педагогических наук

Э.В. Миндзаева

## ОБЩАЯ ХАРАКТЕРИСТИКА ИССЛЕДОВАНИЯ

**Актуальность исследования.** Отличием современного мультикультурного общества является актуализация глобальных проблем, нарастание динамики социальных процессов, интенсивные изменения во всех сферах человеческой жизни. Это обуславливает возникновение сопутствующих негативных процессов, например, несоответствие жизненных целей и ценностей молодежи государственным запросам. Специалисты указывают на неготовность к решению мировоззренческих задач, несформированность позитивных ценностных установок молодежи (С.А. Быков, А.Л. Журавлев, Р.М. Рогова, Л.М.Семенюк) как основную причину их асоциального поведения. В этих условиях актуализируется проблема воспитания человека, способного к самоопределению и самореализации в соответствии с потребностями общества и своими способностями. Это требует изучения развития человека не как отдельно действующей личности и субъекта, а взаимодействующего с другими людьми. Представляет интерес анализ результатов и эффектов целенаправленно организуемого, преобразующего личность события школьника и взрослого. Образовательная стратегия современной государственной системы образования предусматривает подготовку школьников к профессиональной деятельности с учетом задач инновационного развития страны и обозначения абсолютного национального приоритета - развития человека. Особенным социальным институтом, призванным помочь обучающемуся в раскрытии его индивидуальности, осознании и формировании образа «Я», самоопределении, в том числе профессиональном, и самореализации является учреждение дополнительного образования, где происходит подготовка его к условиям жизни в высококонкурентной среде, развитие умения бороться за себя и реализовывать свои идеи и жизненные планы. Современная образовательная сеть, созданная по инициативе учреждения дополнительного образования, транслирующая событийное образовательное взаимодействие взрослого (педагога, родителя) и школьника, способна стать средством педагогического сопровождения учащихся в профессиональном самоопределении в соответствии с их склонностями и возможностями, запросами социума.

### **Основные понятия исследования:**

*Профессиональное самоопределение* - непрерывный процесс формирования личностью собственного отношения к профессиональной деятельности и способ его самореализации, направленный на выбор личностью будущей профессии и социального статуса, т.е. совершение события, влияющего на жизнедеятельность человека.

*Педагогическое сопровождение* - самостоятельная профессиональная педагогическая деятельность, направленная на создание условий для саморазвития школьника. Предмет педагогического сопровождения - процесс определения совместно школьником и взрослым интересов школьника, целей, возможностей, путей преодоления проблем в учении, самовоспитании, общении, здоровом образе жизни, проч.

*Событийная сеть педагогического сопровождения профессионального самоопределения старшеклассников* – динамическая сеть взаимосвязанных педагогических событий, создаваемых в среде события (ежедневного совместного бытия), диалога школьников и педагогов усилиями разных субъектов (групповых и индивидуальных) с помощью педагогических технологий: профессиональные пробы, проектирование, «Портфолио». Она рассматривается в исследовании в понятийном ряду: «между», «диалог», «встреча»,

«событие» как основа образовательного, воспитательного пространства и интегрированное условие профессионального самоопределения старшеклассников.

**Анализ проблематики исследований позволил выделить противоречия между:** 1. унифицированной, неиндивидуализированной профориентационной работой в образовательных организациях, не влияющей на деятельность и мировоззрение старшеклассников, и необходимостью формирования активной позиции в области профессионального самоопределения школьников на основе оценки влияния на самоопределение событийности профориентационных мероприятий; 2. современными подходами к управлению профессиональным самоопределением старшеклассников посредством формализованной сети социальных партнеров и необходимостью реализовать управление самоопределением старшеклассников с помощью профессиональных проб как средства педагогического сопровождения.

**Проблема исследования заключается** в использовании событийных сетей как средства педагогического сопровождения старшеклассников с целью их профессионального самоопределения в поле выбора современных профессий в соответствии с требованиями социокультурной ситуации, личностными интересами и возможностями.

**Состояние разработанности проблемы.** Системный подход к формированию профориентационной работы среди учащихся представлен в исследованиях А.П. Сейтешева, Н.К. Степаненкова и использован нами в анализе профориентационной деятельности современной образовательной организации. Сведения о социальной и социально-педагогической деятельности образовательной организации (раскрыты в исследованиях В.Г. Бочаровой, Н.А. Сорокиной, А.В. Мудрика, Т.А. Ромм), о возможностях системы дополнительного образования (раскрывают в работах В.А. Березина, А.В. Кузнецов, И.В. Мех, А.А. Муратова) и инновационных учебных заведений (О.Г. Максимова, И.В. Тимонина, И.Д. Чечель, др.) в профессиональной ориентации школьников, варианты содержания допрофессиональной подготовки (описаны К.К. Платоновым, Е.А. Климовым, Н.А. Рыбниковым, Г.И. Скворцовым) использованы при планировании совместных профориентационных мероприятий с партнерами УДО, по инициативе которого выстраивались событийные сети. Проблема активности и ориентации школьников в профессиональном поле (отражена в работах А.А. Бодалева, С.И. Вершинина, Г.С. Жуковой, Н.В. Кузьминой), вопросы мотивации к выбору профессии (исследованы В.В. Ярошенко, Е.М. Павлутенковым) используются нами в опытно-экспериментальной работе при изучении позиции старшеклассников в событийных сетях. Представляют интерес для выявления результатов данного исследования работы А.Е. Голомштока, в которых анализируется процесс развития профессиональных интересов школьников. Анализ педагогической литературы по проблеме даёт основание утверждать, что педагогическое сопровождение профессионального самоопределения в силу неоднозначности понятия может быть осмыслено по-новому.

Охарактеризованные противоречия и проблема позволили определить тему исследования: «Педагогическое сопровождение профессионального самоопределения старшеклассников на основе событийных сетей».

**Цель исследования:** разработать теоретико-методические основы использования событийных сетей как средства педагогического сопровождения профессионального самоопределения старшеклассников.

**Объект исследования:** профессиональное самоопределение старшеклассников.

**Предмет исследования:** педагогическое сопровождение профессионального самоопределения старшеклассников с помощью событийных сетей.

**Гипотеза исследования:** событийная сеть является средством педагогического сопровождения профессионального самоопределения старшеклассников, если реализованы:

- условия, обеспечивающие приобретение субъектной позиции на основе профориентационных мероприятий событийного характера;

- модель педагогического сопровождения профессионального самоопределения, определяющая этапы формирования событийной сети и тактику педагогического сопровождения;

- методические рекомендации по реализации модели педагогического сопровождения профессионального самоопределения;

- этапы и условия реализации педагогического управления событийной сетью как средством педагогического сопровождения профессионального самоопределения.

Выявленные противоречия, сформулированные цель, объект, предмет и гипотеза исследования определили необходимость постановки и решения следующих **задач**:

1. проанализировать результаты исследований в сфере педагогического сопровождения профессионального самоопределения старшеклассников в учреждении дополнительного образования;

2. определить сущность феномена «событийная сеть педагогического сопровождения профессионального самоопределения старшеклассников»;

3. сформулировать условия приобретения старшеклассниками и иными участниками профориентационных мероприятий активной позиции их субъекта;

4. создать модель педагогического сопровождения профессионального самоопределения старшеклассников в событийной сети дополнительного образования;

5. охарактеризовать этапы формирования событийной образовательной сети;

6. определить условия, поддерживающие событийную сеть, отражающую особенности учреждения дополнительного образования;

7. разработать методические рекомендации по реализации модели педагогического сопровождения профессионального самоопределения старшеклассников в событийной сети;

8. раскрыть этапы и условия реализации педагогического управления событийной сетью как средством педагогического сопровождения профессионального самоопределения старшеклассников.

**Методологической основой исследования** являются

– событийный подход, рассматривающий событие в качестве характеристики взаимодействия социальных партнеров, отличающегося диалоговым характером и способствующего развитию субъектности школьников при возникновении, преобразовании, смене одних событий другими, более сложными, отражающимися во внутреннем мире человека (мыслях и чувствах), в его действиях и поступках (М.М. Бахтин, М. Бубер, Н.Б. Крылова, Д.В. Григорьев, Н.Л. Селиванова, В.И. Слободчиков, В.С. Собкин, М.С. Якушкина); связанный с изменением традиционной деятельности педагога – с преобразования личности ребёнка на преобразование сферы между взрослым и ребёнком в целях развития личности ребёнка; эта сфера «между» и является событийной сетью;

–личностно-ориентированный подход (К. Роджерс, И.С. Якиманская, Н.Ю. Синягина), определяющий приоритет потребностей, целей и ценностей развития личности школьника при построении системы педагогического сопровождения школьников, максимальный учет индивидуальных, субъектных, личностных особенностей.

–социально-педагогический подход к самоопределению как результату социализации человека, его вхождению в социальные структуры общества, усвоения им определенных ценностей, норм, установок, образцов поведения, принятых в различных сферах (С.Н.Чистякова, Т.А. Антопольская, Н.С. Пряжников, О.С. Газман, Т.А. Ромм).

**Теоретической базой** исследования послужили научные труды отечественных и зарубежных исследователей, рассматривающих

– современные концепции развития дополнительного образования школьников (В.А. Березина, А.К. Бруднов, Л.Г. Логинова, Б.В.Куприянов);

– концепции взаимодействия и взаимосвязи социокультурных институтов в современном обществе (Ю.П.Андреев, А.С.Ахиезер, В.Г.Марача, Т.Парсонс, Ф.Э.Шереги);

– представление о сетях, созданных по инициативе образовательной организации, механизмом формирования которых выступает событие (Л.И.Новикова, Н.Л. Селиванова, Д.В. Григорьев, М.С. Якушкина), а групповым субъектом – событийная общность (В.И. Слободчиков, И.Ю. Шустова).

– теория формирования воспитательного (образовательного) пространства (А.В.Гаврилин, Д.В.Григорьев, И.Д.Демакова, В.А.Караковский, Л.И.Новикова, Н.Л.Селиванова, М.С. Якушкина);

– представления о социальной природе человека и событийности его жизнедеятельности (М. Бубер, Г.С. Батищев, Т.А. Ромм); идеи философской антропологии о роли человека в решении социальных и личностных проблем (М.М. Бахтин, Н.А. Бердяев, М.К.Мамардашвили); теории и концепции «творческого сотрудничества» учителя с учеником (О.М. Леонтьева, Н.Б. Крылова), предполагающие сложность, многогранность понятия профессионального самоопределения, основанного на педагогическом содействии, со-участии, сотрудничестве взрослых и школьников в решении проблем самоопределения. Такое понимание дало возможность педагогическое сопровождение рассматривать как задачу профессионального самоопределения старшеклассников (О.С. Газман).

Исследование проводилось в 2013-2016 гг. и включало в себя три этапа. На первом этапе (*проблемно - поисковом*) (2013-2014 гг.) изучалось состояние проблемы, ее рассмотрение в философской, социологической, педагогической литературе, формировался понятийно-терминологический аппарат, осуществлялось осмысление теоретических и методологических основ исследования. На втором этапе (*экспериментальном*) (2014-2015 гг.) осуществлялись опытно-экспериментальная проверка гипотезы исследования, отбор диагностических методик, апробация и внедрение модели педагогического сопровождения профессионального самоопределения старшеклассников в событийной сети с помощью проведения профессиональных проб. На третьем этапе (*обобщающем*) (2015-2016 гг.) осуществлялись качественная и количественная обработка результатов исследования, их анализ, научная интерпретация эмпирического материала; формулировались положения, выносимые на защиту, определялась научная новизна, теоретическая и практическая значимость исследования, оформлялся и редактировался текст диссертационного исследования.

**Опытно-экспериментальную базу исследования** составили Санкт-Петербургская

детская художественная школа № 16, ГБОУ гимназия № 166 Центрального района, Аничков лицей; Российский колледж традиционной культуры, Санкт-Петербургский государственный университет технологии и дизайна; общество с ограниченной ответственностью «Вдохновение», Автономная некоммерческая организация – фольклорно-этнографическая студия «Пан-Театр»; Городская детская библиотека им. А.С. Пушкина, «Межрайонная централизованная библиотечная система им. М.Ю. Лермонтова»; Дворец детского (юношеского) творчества Красногвардейского района Санкт-Петербурга «На Ленской» (ГБОУ ДОД ДДЮТ «На Ленской»), Дворец детского (юношеского) творчества Московского района; Военная часть № 42676; Санкт-Петербургская общественная организация социальных программ – Центр развития «Анима»; Центр занятости населения (СПб ГАУ ЦЗН), Филиал Информационно-образовательного центра ГУП «Водоканал Санкт-Петербурга», РГПУ им. А.И. Герцена, Институт педагогического образования и образования взрослых РАО. Форма участия: проведение проф. пробы, организация научно-исследовательской и проектной деятельности учащихся.

**Методы исследования:** теоретические (анализ, синтез, моделирование, сравнение, обобщение, систематизация и др.), эмпирические (анкетирование, наблюдение, опытно-экспериментальная работа и др.), методы математической обработки результатов опытно-экспериментальной работы.

**Обоснованность и достоверность результатов исследования** обеспечивается применением комплекса методов, адекватных целям и задачам исследования. Результаты подтверждаются систематизацией и обобщением теоретического и эмпирического материала, согласованностью данных с результатами других исследований.

**Научная новизна** заключается в том, что в процессе исследования 1. Определена сущность феномена «событийная сеть педагогического сопровождения профессионального самоопределения старшеклассников»; 2. описаны условия, при которых старшеклассники и другие участники профориентационных мероприятий совершают переход от пассивной позиции потребителя образовательных услуг в учреждении дополнительного образования к активной позиции субъекта деятельности по решению проблемы своего профессионального самоопределения (наличие единой цели участников мероприятий, их информационное взаимодействие, реализация личностных предпочтений старшеклассников, создание событийной сети); 3. выявлены этапы формирования событийной сети педагогического сопровождения профессионального самоопределения старшеклассников, условия, поддерживающие событийную сеть, созданную по инициативе учреждения дополнительного образования (диагностический, проектировочный, этап создания партнерской сети, матричной структуры управления сетевой организацией дополнительного образования, пространства саморазвития старшеклассников, системы профпроб, рефлексивный); 4. предложена гуманитарная экспертиза результатов педагогического сопровождения самоопределения старшеклассников в событийной сети дополнительного образования как средства управления сетью.

**Теоретическая значимость** состоит в том, что создана модель педагогического сопровождения профессионального самоопределения старшеклассников, реализованная в событийной сети и отображающая способ ее формирования; выявлены условия приобретения субъектной позиции участниками событийной сети; раскрыты этапы и условия реализации педагогического управления событийной сетью как средством педагогического сопровождения самоопределения старшеклассников (диагностика территориальной

среды, поиск партнеров, мониторинг событийности профпроб, профвыбора, коррекция сети), значимые для развития теории воспитания, концепций использования сетевого взаимодействия в профориентации.

**Практическая значимость** заключается в том, что в процессе исследования разработаны методические рекомендации по проведению профессиональных проб как способа реализации модели педагогического сопровождения профессионального самоопределения старшеклассников, включающие гуманитарные принципы реализации модели, технологию реализации в виде профессиональных проб, гуманитарные критерии и показатели оценки результатов педагогического сопровождения профессионального самоопределения старшеклассников (динамика личностного развития школьника, его профессионального самоопределения, др.), риски.

**Положения, выносимые на защиту:**

1. Реализация активной позиции субъекта определяется следующим: а. наличием цели, разделяемой всеми участниками профориентационных мероприятий в учреждении дополнительного образования, б. реализацией личностных предпочтений в области саморазвития старшеклассников в событийных сообществах, в. реализацией информационного взаимодействия учащихся, родителей, педагогов, социальных партнеров, г. созданием событийной сети педагогического сопровождения профессионального самоопределения старшеклассников, рассматриваемой как динамическая сеть взаимосвязанных педагогических событий, создаваемых в среде со-бытия (ежедневного совместного бытия), диалога школьников и педагогов усилиями разных субъектов (групповых и индивидуальных) с помощью педагогических технологий: профессиональные пробы, проектирование, «Портфолио».

2. Использование модели педагогического сопровождения профессионального самоопределения старшеклассников, реализованной в событийной сети и отображающей способ ее создания, обеспечивает дифференциацию групповых субъектов и значимых для них событий; обретение «индивидуального» лица учреждением дополнительного образования; реализацию технологии профессиональных проб, проектной технологии, технологии «Портфолио».

3. Реализация таких этапов педагогического управления событийной сетью, как диагностика среды с учетом требований работодателей; моделирование образовательного процесса; проведение профессиональных проб; подготовка портфолио; мониторинг педагогами событийности мероприятий и профессионального выбора старшеклассников, обеспечивает: создание сетевого сообщества с едиными целевыми ориентирами, оперативность принятия решений в сети, координирующий характер управления, функционирование системы повышения квалификации педагогов, стимулирование взаимодействия школьников, родителей, педагогов.

**Апробация результатов исследования** осуществлялась на международных научно-практических конференциях: Всероссийская научно-практическая конференция «Инновационная деятельность педагога в условиях реализации ФГОС общего образования», 2013 г.; Международный методологический семинар «Методология исследования в профессиональном педагогическом образовании» (методологическая школа академика РАО А.П. Беляевой), 2013-2014 гг.; Международный форум «Непрерывное образование взрослых: политика, организация, кадры, технологии», 2015 г.



**Внедрение** результатов исследования осуществлялось через опытно-экспериментальную работу совместно с партнерами центра по профориентации в событийной сети.

По результатам данного исследования опубликованы 8 статей, в том числе 4 в изданиях, включенных в перечень ведущих научных журналов и изданий ВАК РФ. **Структура и объем диссертации** обусловлены логикой проведенного научного исследования. Работа состоит из введения, двух глав, заключения, списка литературы и приложения. Список литературы содержит 136 наименований. Объем диссертации 243 страниц текста, иллюстрированного 11 рисунками, 8 таблицами, 3 приложениями.

### **ОСНОВНОЕ СОДЕРЖАНИЕ ДИССЕРТАЦИИ**

**Во введении** обоснована актуальность избранной темы, определены объект, предмет, цель, задачи исследования, сформулирована гипотеза, раскрыты научная новизна, теоретическая и практическая значимость работы, основные положения, выносимые на защиту, представлены этапы исследования.

**Первая глава** исследования «**Теоретико-методологические подходы к реализации учреждением дополнительного образования педагогического сопровождения профессионального самоопределения старшеклассников**» состоит из 4-х параграфов.

*В первом параграфе* «Анализ современного состояния проблемы профессионального самоопределения старшеклассников в учреждении дополнительного образования» рассмотрены методологические и теоретические подходы к пониманию сущности профессионального самоопределения личности.

Феномен «самоопределение» понимается в педагогической науке как сознательный выбор, проявление и самоутверждение личностью своей позиции в различных проблемных ситуациях. Профессиональное самоопределение связывают с глубокими эмоциональными переживаниями старшеклассника: первый вынужденный выбор дальнейшего пути, где ответственность ложится на самого школьника, значимое предъявление социальной и личностной позиции. Проблему нельзя решить отдельно от его взаимоотношений с окружающим пространством: отношение к себе зависит от отношения с окружающими. Профессиональное самоопределение рассматривается исследователями в рамках изучения профессиональной направленности личности, ее формирования в школьные годы (В.И. Журавлев, А.И. Смирнов, Е.А. Климов); в рамках анализа возможностей формирования интересов к профессии (Я.Л. Коломенский, В.Г. Немировский, Л.В. Сохань); психологических предпосылок и основ профессионального самоопределения (А.Б. Орлов, В.Ф. Сафин, Е.А. Климов); при изучении возможностей построения жизненной программы (Н.И. Соболева, А.Ю. Винокур, Н.С. Пряжников).

Методологический плюрализм современной отечественной педагогики как отражение полипарадигмальности позволил ориентировать данное исследование самоопределения старшеклассников на использование следующих подходов.

Событийный подход, представляющий событие как характеристику диалогового взаимодействия социальных партнеров, взрослого, старшеклассника, способствующего развитию субъектности старшеклассника в процессе возникновения, трансформации, смены событий на все более сложные, отражающиеся в мыслях и чувствах человека, действиях и поступках (М.М. Бахтин, Л.М. Лузина, Н.Б. Крылова, Д.В. Григорьев, Л.И. Новикова, Н.Л. Селиванова, М.С. Якушкина). Он связан с изменением деятельности педа-

гога с воздействия на личность школьника на событийное изменение сферы между взрослым и школьником.

Личностно-ориентированный подход (КД. Ушинский, К. Роджерс, И.С. Якиманская, Н.Ю. Синягина), определяющий приоритетность целей и ценностей развития личности школьника при построении системы педагогического сопровождения, максимальный учет их индивидуальных, субъектных, личностных особенностей.

Социально-педагогический подход к самоопределению как к результату социализации школьника, его вхождению в социальные структуры общества, усвоения принятых в обществе ценностей, норм, установок, образцов поведения. В рамках данного подхода разные виды самоопределения соответствуют разным социальным сферам жизни человека на пути взросления (социальное, жизненное, нравственное, семейное, профессиональное) (С.Н.Чистякова, Т.А. Антопольская, Д.В. Беспалов). Самоопределение личности здесь рассматривается как комплекс разных форм, например, в исследованиях Н.С.Пряжникова отмечается, что самоопределение включает профессиональную деятельность, учебу, досуг и т.д.

Предпосылки профессионального самоопределения: а. Мониторинг развития личности как сложной саморегулирующейся системы общественной ориентации молодежи в профессиональном поле; влияние школы, семьи, общественных организаций, литературы, искусства, проч. на мотивы выбора школьником профессии. б. Анализ личностных предпосылок самоопределения: особенностей личности, обеспечивающих возможность успешного выбора профессии, но не участвующих прямо в активизации процесса (волевые черты характера, трудолюбие, наличие трудового опыта, проч.); направленности личности (потребность в профессиональном самоопределении, учебные и профессиональные интересы, наклонности, ценности, представления, убеждения, идеалы).

Принципы самоопределения: признание того, что основа индивидуальности человека в профессиональной деятельности - наличие определенных способностей; осознание своей индивидуальности, личностной динамики в процессе самоопределения; необходимость развития базовых компетенций; выстраивание процесса самоопределения как активной деятельности субъекта с учетом его индивидуальных способностей, опыта, возрастных особенностей. Этапы самоопределения: период активного поиска, осознание цели и ценностей, значимых для себя и для общества; реализация школьником ценностей в выборе профессии.

ФГОС основного общего образования ориентируют на формирование системы профессиональной ориентации в каждой образовательной организации, включая учреждения дополнительного образования (деятельность педагогов на конкретных занятиях в творческих клубах, сообществах, иных коллективах), значительно расширяющие ее возможности.

*Во втором параграфе «Характеристика научно-методических ресурсов и средств педагогического сопровождения профессионального самоопределения старшеклассников» рассмотрены основания, ресурсы, средства, условия и факторы сопровождения профессионального самоопределения старшеклассников.*

Педагогическое сопровождение - один из важнейших факторов самоопределения. Оно рассматривается в рамках профессиональной направленности личности и вопросов ее формирования В.И. Журавлевым, А.И. Смирновым, Е.А. Климовым; востребованно

сти профессий Я.Л. Коломенским, В.Г. Немировским, Л.В. Сохань; предпосылок профессионального самоопределения А.Б. Орловым, В.Ф. Сафиним, Е.А. Климовым; изучения возможностей построения собственной программы самореализации Н.И. Соболевой, А.Ю. Винокуром, Н.С. Пряжниковым; деятельности по созданию условий выбора субъектом оптимального решения в ситуациях профессионального выбора Е.И. Казаковой, А.П. Тряпицыной.

Философское основание сопровождения человека – концепция свободного выбора как условия его развития (В.И. Слободчиков, Э.Ф. Зеер, М.Р. Битянова). Сопровождение самоопределения старшеклассника опирается на ценность внутреннего пространства каждого, приоритет возрастных потребностей, целей, ценностей; на реальные личностные достижения школьника. Оно определяется как целостный процесс, связанный с деятельностью педагога и с тремя взаимосвязанными компонентами: 1. Систематический анализ динамики развития личности школьника, его склонностей, интересов, способностей. 2. Создание условий для развития личности школьника; разработка на основе данных диагностики индивидуальных и групповых программ развития. 3. Создание специальных условий для оказания помощи детям с проблемами в развитии (например, детям с девиантным поведением). Цель педагогического сопровождения профессионального самоопределения старшеклассников – создать условия (ситуации) выбора старшеклассником сферы профессиональной деятельности, побуждая его к самостоятельному творческому выстраиванию отношений с миром, выбору самостоятельных решений, формированию ответственности за свою жизнь. Практико-ориентированная задача сопровождения – поиск средств, помогающих школьнику открывать себя в разных видах деятельности, воспринимать окружающее через комплекс собственных ценностей.

В настоящее время описаны следующие подходы к изучению педагогического сопровождения профессионального определения: формирующий, культурологический, синергетический, социализирующий, герменевтический, аксиологический, антропологический, психотерапевтический.

Сторонников формирующего подхода (И.З.Гликман, А.И.Кочетов, Б.Т.Лихачев, Г.Н.Филонов) отличает убежденность в том, что целенаправленное воспитательное воздействие (слово, пример, дело) на старшеклассника формируют его будущую индивидуальность. Формирование понимается как широкая характеристика всех преобразований личности школьника под влиянием воспитателя. Профессиональное самоопределение рассматривается как усвоение субъектом личностно значимых смыслов профессионального выбора в заданном воспитательном пространстве. Педагогическое сопровождение профессионального самоопределения – как организация особых педагогических действий, вызывающих определенные реакции личности.

Сторонники культурологического подхода (К. Роджерс, О.С. Газман, А.В. Иванов, Н.Б. Крылова) считают, что старшеклассник, осваивая окружающее пространство, адаптируется к действиям и поведению окружающих и на практике (личностное взаимодействие, взаимоотношение, общение взрослых и детей) осваивает нормы и ценности социума, самостоятельно определяет кем и каким быть. Педагогическое сопровождение характеризуется равными правами школьника и взрослого в совместной деятельности. Педагог или иной взрослый – организатор позитивной поддержки (фасилитации) школьника, не позволяющий себе управлять его поведением.

Синергетический подход (В.А.Игнатова, С.В. Кульневич, Н.М. Таланчук, Г. Хакен)

утверждает, что профессиональным самоопределением нельзя целенаправленно управлять (это область неопределенности, преобразования личности под воздействием педагога, результатов собственных поисков школьника, приобретения жизненного опыта, педагогического взаимодействия, способная менять выбор школьником действия, поступка, профессии), что позволяет признать возможность разных путей и результатов выбора школьником своего профессионального образовательного маршрута. Педагогическое сопровождение должно учитывать внутренние процессы самоопределения.

Социализирующий подход (Дж.Дьюи, В.Г.Бочарова, А.В.Мудрик, М.В.Шакурова) представляет педагогическое сопровождение как многомерную, открытую систему, где на личность воспитанника воздействуют социальные источники. Характеристика личностного самоопределения школьника – социальная эффективность (обеспечение социализации). Герменевтический подход (Э. Гуссерль, В.П.Зинченко, Ю.В. Сенько, И.И.Сулима) связан с пространством жизнедеятельности субъекта, где в диалоге взрослого и школьника возникают ситуации педагогического взаимодействия и сопровождения. Согласно аксиологическому подходу (В.А. Караковский, Е.Н.Шиянов, Н.Е.Щуркова, Е.А. Ямбург), в личностных поступках (в т.ч. установках, убеждениях, интересах, желаниях, стремлениях в профессии) проявляются ценности школьника. Антропологический подход (Ш.А. Амонашвили, Б.М. Бим-Бад, Л.М.Лузина, В.И.Максакова) обосновывает концепцию природосообразности педагогического сопровождения профессионального выбора школьника и отстаивает его системность. Психотерапевтический подход (В.М.Букатов, Н.П.Капустин, Л.Д.Лебедева, Т.А.Стефановская) отстаивает необходимость помощи школьникам, попавшим в проблемную ситуацию. Подход представлен арттерапией и ее разновидностями – музыка- и танцевальной терапией, психо- и социодрамой – специально организованной групповой формой анализа проблем, тренингами личностного роста, общением, др.

Средства педагогического сопровождения: создание в образовательной организации системы профессионального воспитания школьников разного возраста, пространства реализации старшеклассниками своих интересов, способностей и жизненных планов (особенности человека должны соответствовать требованиям к профессии); индивидуализация обучения и социализации школьников, в т.ч. с учетом потребностей рынка труда (важна кооперация деятельности образовательной организации с учреждениями профессионального образования разных уровней, усиление роли организаций, обеспечивающих социализацию учащихся, профессиональную ориентацию, допрофессиональную подготовку); предоставление учащимся возможности самообучения, саморазвития и самосовершенствования в освоении ИКТ- средств; профессиональное просвещение; обеспечение присутствия школьников на профориентационных мероприятиях, проводимых учреждением дополнительного образования; проведение специальных интегративных проектов; профессиональный отбор в специальных структурах, анализ пригодности к профессиям с неблагоприятными условиями труда; проектирование вариантов образовательно-профессионального маршрута выпускника; профессиональные консультации для учителей и родителей; анкетирование. Виды практической деятельности педагога в процессе сопровождения: диагностическая, развивающая, социальная, консультационная, просветительская (с педагогами, школьниками, их родителями).

Внешние ресурсы педагогического сопровождения профессионального самоопределения старшеклассников: информация о возможностях продолжения образования и

профессионального становления в регионе, правовая информация, характеристики и координаты потенциальных помощников. Для их эффективного использования создаются специализированные сети образовательных учреждений (ресурсные центры), репозитории (банки-хранилища) типичных сценариев сопровождения профессионального самоопределения и методических рекомендаций по их проведению, предполагающих рефлексию педагогов и старшеклассников. Внутренние ресурсы: формализованное отражение сертифицированных и несертифицированных достижений школьника, результаты диагностики, консультации его со специалистами в профориентации.

Условия и факторы, влияющие на управление процессом педагогического сопровождения: объективные (закономерности, условия жизнедеятельности субъекта, среда, воспитание), субъективные (наклонности, возможности, интересы, способности, намерения, мотивы, характер субъекта; особенности личностного и профессионального самоопределения: образ профессии как средство для достижения некоего образа жизни; стремление овладеть несколькими смежными профессиями; готовность к переучиванию, самообразованию, самовоспитанию; способность к мультипрофессионализму, прогнозированию будущего). По мнению Е.А. Климова, выбор профессии старшеклассником зависит не только от особенностей профессий, но и от позиции старших членов семьи, товарищей, сверстников, учителей, классного руководителя; личных профессиональных планов; способностей; востребованности общественного признания; включенности в разные виды деятельности, где могут меняться увлечения.

Результат педагогического сопровождения – сформированное самоопределение школьника как составляющая развития личности, включая профессиональную направленность и профессиональное сознание, которые формируют профессиональные предпочтения и профессиональные намерения. По мнению С.Н.Чистяковой, результат фиксируется 3 показателями: ценностно-смысловым (мотивы выбора профессии, положительное отношение к ситуации выбора, активная позиция школьника в выборе, наличие запасных вариантов); информационным (полнота и дифференцированность знаний о профессиональном поле выбора и требованиях профессии к индивидуальным характеристикам человека, умение работать с источниками информации); деятельностно-практическим (умение ставить цель выбора профессии, создавать план действий по ее достижению, анализировать варианты выбора, корректировать профессиональные планы, актуализировать потенциальные возможности и готовность к выбору профессии). Результатом педагогического сопровождения профессионального самоопределения являются ключевые компетентности А.В. Хуторского, универсальные умения А.Н. Тубельского, базовые способности А.М. Лобока, сформированность профориентационно значимой компетентности и способность быть субъектом профессионального выбора, т.е. готовность старшеклассника к самореализации в профессии; а также самовыражение в профессиональном сообществе, способность конструировать варианты самореализации, ставить профессиональную цель, использовать внутренние и внешние ресурсы для движения к ней, приобретать опыт создания образовательных продуктов, выполняющих роль личностно значимых профессиональных проб, осмыслять их и т.д.

*В третьем параграфе «Событийность как принцип создания сетей профессионального самоопределения старшеклассников» представлена систематизация опыта педагогических исследований проблем формирования системы социального партнерства и событийных образовательных сетей.*

Событийный принцип в образовании занимает сегодня одно из ведущих мест. Категория «событие» имеет широкий диапазон интерпретаций. По Д.Н. Ушакову<sup>1</sup>, событие – важное явление, крупный факт общественной или личной жизни. Его особенность – в сопричастности-событийности, ответственности человека за свое образование, свою жизнь. О событиях упоминали в философских эпосах Гомер и Гесиод. Труды Геродота и Фукидида дают мифологизированное представление о событиях. В античной традиции философское понимание категории «событие» раскрывается в диалогах Платона и Аристотеля. Согласно Платону, разница между событиями и предметами несущественна. Представитель немецкой классической философии Г. Гегель ставит вопрос об истине события и, по мнению А.М. Еременко, дает импульс к разработке концепций понимания феномена (А.Н. Уайтхед, М. Хайдеггер, М.М. Бахтин). Под воздействием концепции А.Н. Уайтхеда событие трактуется как конечная единица природного явления или процесса. Существование события невозможно в отсутствии индивида. Сопутствующие событийности принципы – структурность, имманентность, независимость. Взгляды А.Н. Уайтхеда легли в основу концепции Ж. Делёза, описывающей парадоксальную природу события при помощи понятий времени в античной философии – Хроноса (время каузальности, случайности: будущее детерминируется прошлым, а прошлое входит в него) и Эона (время события - точка, выраженная понятием «вдруг»; промежуток «между-времени», «мертвого времени»). По мнению Л. Витгенштейна, «со-бытие - связь объектов (предметов, вещей); дефис подчеркивает со-существование их в составе факта. По Хайдеггеру, событие – суть бытия. Положения М. Хайдеггера о событии развивает А. Бадью: событие - пополнение определенной ситуации компонентом, не относящимся к ресурсам этой ситуации. Событие - разрыв с широко понимаемой повседневностью (обыденностью). Понятие «событие» противопоставляется «бытию». По мнению А. Абдуллы, А. Бадью близок к М. Хайдеггеру, однако иначе понимает «бытие» (почва, где рождается событие). Событие - компонент общественной жизнедеятельности, выпадающий из нормального течения жизни. События принципиально сингулярны, происходят из событийных полей, в которых есть несоответствие между тем, что «предъявлено», и тем, что репрезентируется. Это обусловлено способностью события принципиально менять ситуацию, из которой оно рождается для субъекта. По В.И. Слободчикову, развитие – это возникновение, преобразование и смена форм совместности, единства, со-бытия на более сложные и более высокого уровня развития формы; а событие – ситуация развития, где зарождаются специфически человеческие способности, позволяющие школьнику «встать в отношение» к своей жизнедеятельности. Событие – встреча с другой реальностью (В.С. Собкин), развитие – предпосылки и условия, преобразуемые в пространство связей и отношений между со-участниками, отличающихся динамизмом, напряженностью и внутренней противоречивостью ситуации (В.И. Слободчиков). Идея использования событийного подхода в российском образовании родилась в работах Е.И. Головаха, А.А.Кроника как планирование жизненного пути человека. А.С. Макаренко отмечал, что в жизни человека значимы яркие события, потому жизнь коллектива должна быть наполнена работой, «трудовым напряжением и успехом завтрашнего дня». Известны работы в области исследования данного феномена В.В. Серикова, Е.И. Исаева, Д.В. Григорьева,

---

<sup>1</sup> Большой толковый словарь русского языка / под ред. Д.Н. Ушакова. - М.: Славянский Дом Книги, 2014. - С.562

М.В. Воропаева.

Событийный подход, по Сафроновой, основан на следующих принципах: а) личностной значимости для человека какого-либо явления, дела, мероприятия, чьего-то поступка, поведения, действия; б) воздействия некоего факта, явления на эмоциональную сферу личности; в) внутренней диалогичности факта, явления, поступка, затронувшей ценностно-смысловую сферу личности и повлекшей принятие решения, выбор; г) утверждения достоинства и самооценности личности в разных видах деятельности; д) своеобразного нравственного потрясения от контакта с предметом, объектом; достижения старшеклассником значимого для него результата, успеха в какой-либо области деятельности (участие или победа в конкурсе; самостоятельно выполненная творческая работа), где успех достигнут самостоятельно, при поддержке сверстников, учителей, родителей. Носитель «события» - совместное творчество школьников и взрослых, кинофильм, театральный спектакль, книга, газетная или журнальная статья, встречи со значимым человеком, которые рожают со-переживание, со-творчество.

В исследовании выделены три уровня «событий» для старшеклассников: жизненные события, воздействующие на их мировоззрение, восприятие окружающего пространства (встречи с известными людьми, посещение музеев, уроки-игры, уроки-драматизации, уроки-презентации, уроки-лекции, практикумы); запомнившиеся образовательные мероприятия, где школьники овладели новыми компетенциями; мероприятия, полезные для развития их самостоятельности, отношений, личностных качеств. Определена сущность феномена «событийная сеть».

В литературе описан событийно-ситуационный подход В.В. Серикова, используемый при создании - реализации ситуации-события. Ситуации по С.И. Ожегову – «совокупность условий и обстоятельств, создающих те или иные отношения, обстановку, положение»<sup>2</sup>. Педагогическая ситуация-событие по Л.М. Лузиной – «создание совокупного образа условий»<sup>3</sup>, благодаря которым школьник мог бы определиться. О.Ф. Больнов считает, что ситуация-событие – своеобразная неустойчивая форма бытия, кризис, нарушающий привычный ход событий. В.В. Сериков рассматривает ситуацию-событие как перерыв постепенности или момент перехода из одного состояния в другое. Педагогически эффективная ситуация – всегда событие. Сложные виды опыта школьников формируются в целенаправленной формируемой ситуации. Для настоящего исследования важно, что профессионально ориентированное событие для личности старшеклассника – момент ее наибольшей профессиональной востребованности, возможности самореализации. Важно также, что событийную сеть можно рассматривать как целостный комплекс факторов и условий развития личности в сети, а значимость каждого средства определяется через его вклад в профессионально ориентированное событие.

Для учреждения дополнительного образования, по нашему мнению, событийный подход является основным в организации профориентационного процесса. Согласно позиции М.И. Болотовой, событийный подход обеспечивает в УДО смысло-ориентированный характер деятельности, способствующий поиску школьником ценностей, способов и смыслов бытия. В образовательном пространстве учреждения дополнительного обра-

---

<sup>2</sup> Толковый словарь русского языка [Электронный ресурс] / под ред. С.И. Ожегова, 2004-2016. – Режим доступа: <http://slovari.299.ru/word.php?id=31988&sl=oj> (дата обращения: 12.09.2016)

<sup>3</sup> Степанов, Е.Н. Педагогу о современных подходах и концепциях воспитания / Л.М. Лузина, Е.Н. Степанов. - М.: ТЦ Сфера, 2003. – С. 51-61.

зования воспитательное событие – основа сохранения традиций и создания новых в системе социального творчества и социально-культурного проектирования, способ деятельностной интеграции школьника в общество. В ходе создания событийной сети создаются специфические условия для развития событийной детско-взрослой общности: поддержание необходимой для взаимодействия субъектов событийности - совместности бытия равных индивидов, встречи заинтересованных друг в друге и в общем бытии субъектов, обеспечение возможности позитивного результата в совместном проектировании социокультурных событий на основе творческих идей педагогов, школьников и их родителей. Педагог актуализирует те или иные смыслы сообразно ситуации, связанной с профессией, в которой школьники обретают опыт деятельности, получают поддержку самостоятельности в профессиональном выборе.

*В четвертом параграфе «Управление развитием сетевых структур» рассмотрены свойства сети как инфраструктуры образовательного пространства и управление сетью через трансформацию традиционной системы управления с корпоративным центром.*

Деятельность современных образовательных учреждений осуществляется в условиях неопределенной окружающей социокультурной ситуации и динамично меняющейся социальной и экономической ситуации. Прозрачность мирового экономического пространства позволяет мгновенно находить информацию о любых объектах и событиях независимо от того, где они происходят. Ситуация кардинально меняет процесс взаимодействия учреждений, предприятий, организаций, вызывая спонтанный всплеск конкуренции между ними. В результате меняется роль и образ работодателя и работника. Очевидна необходимость инновационных изменений организационной структуры учреждения и, что особенно сложно, изменений, затрагивающих поведение педагогов и ценностные ориентации старшеклассников. Вертикально подчиненные системы с корпоративным центром оказываются неспособными к мобильной трансформации в связи с ограниченностью ресурсов и сложностью многоуровневой системы управления. Сетевое взаимодействие – система взаимосвязей его участников - позволяет совместно использовать ресурсы, предлагать профессиональному педагогическому сообществу инновационные модели содержания образования и управления системой образования.

Мобильная событийная сеть, порождённая практикой сетевого взаимодействия в условиях высокой динамичности, непредсказуемости и сложности среды, становится альтернативой вертикально интегрированным системам. Основные свойства сети: 1. Сеть не является жестко организованной структурой; основана на горизонтальном взаимодействии (максимальное число связей, многоначалие, включение любого числа объектов); может иметь матричную структуру, которая предусматривает выполнение участниками сети одновременно нескольких проектов, существование нескольких проектных руководителей и руководителя постоянного группового субъекта сети. Все проектные группы действуют в рамках целостного образовательного пространства. Основопологающим принципом матричной структуры является не улучшение деятельности отдельно взятых постоянных субъектов сети, а усложнение их взаимодействия для решения некой проблемы. Состав сети отличается расширением количества субъектов в соответствии с решением проектных задач. Координатор сети - любой человек или группа, являющаяся носителем какого-либо ресурса и способного, используя его, создавать условия для развития сети. 2. Процесс взаимодействия в сети ориентирован на конечный результат. 3. Об-



щие положения управления сетевой структурой: децентрализация (несколько равнозначных центров, отличающихся горизонтальными связями, разными ресурсами и механизмами реализации решений); существование событийного сообщества; преодоление рамок узко ориентированных специальностей и профессиональных ролей; возможность совмещения деятельности в разных проектах; существование координатора сети, выстраивающего взаимодействие участников сети; децентрализация информационных потоков.

**Вторая глава исследования «Педагогическое сопровождение профессионального самоопределения старшеклассников в событийной сети учреждения дополнительного образования»** состоит из четырех параграфов.

*В первом параграфе* «Особенности педагогического сопровождения профессионального самоопределения старшеклассников на основе событийных сетей» рассмотрена модель педагогического сопровождения самоопределения старшеклассников в событийной сети, созданной по инициативе учреждения дополнительного образования.

В ходе пилотажного эксперимента в 2013 г. установили, что в образовательном пространстве Центра внешкольной работы (далее – ЦВР) педагогическое сопровождение профессионального самоопределения старшеклассников носило слабо выраженный характер. Наиболее распространенные трудности и ошибки старшеклассников при выборе профессии связаны с использованием неадекватных источников информации о профессии и получение неверных представлений о ней; с неадекватной самооценкой своих возможностей при проектировании способов освоения профессии, с подчинением окружающим; выбором профессии на основе положительного эмоционального восприятия определенных личностных или непрофессиональных качеств представителя той или иной профессии. Прежде чем организовать помощь старшекласснику в профессиональном самоопределении или педагогическое сопровождение, педагогам необходимо было осознать цель и смысл оказания школьнику помощи, представить перспективы и ограничения в профессиональном самоопределении в зависимости от выбора профессии, системы и способа дальнейшего профессионального образования, потребности региона в специалистах определенного профиля и т.д. Успешность педагогического сопровождения профессионального самоопределению старшеклассников зависела от создания условий, при которых старшеклассники из пассивной позиции потребителя образовательных услуг приобретают активную позицию субъекта деятельности по решению проблемы своего профессионального самоопределения.

На рис. 1 представлена разработанная в ходе исследования модель педагогического сопровождения профессионального самоопределения старшеклассников в учреждении дополнительного образования.

1 этап - диагностический				
Анализ возможностей и профессиональных предпочтений педагогов УДО	Анализ социальных запросов жителей данной территории, родителей	Анализ типа личности учащихся и их профессиональных предпочтений	Анализ профориентационной деятельности в общеобразовательных организациях (школах)	Анализ запросов работодателей данной территории
2 этап - проектировочный				
На основе анализа традиционного перечня мероприятий УДО и их событийности для старшеклассников расширение перечня социальных партнеров УДО		Расширение перечня мероприятий: профессиональная подготовка учащихся в рамках выбранного профиля; разработка индивидуального маршрута развития учащегося (групп учащихся) и его реализация; специальные тренинговые занятия, КВН и т.д.		

<b>3 этап</b> – определение цели, формирование событийной сети социальных партнеров. Состав событийной сети отличается постоянным изменением количества субъектов, которое определяется в соответствии с решением конкретной проблемы и событийностью для конкретных субъектов.				
Сети в образовательном пространстве выступают как механизм объединяющей, интеграционной политики	Формирование максимального числа горизонтальных связей между партнерами	Формирование готовности субъектов сети к использованию своего ресурса для достижения общих целей работы (параллельно с реализацией собственных целей).	Формирование динамичной, мобильной системы лидерства партнеров в сети. Лидер - любая группа, являющаяся носителем интеллектуального, финансового, материального, коммуникативного, экспертного, иного ресурса, актуального и важного для работы в данное конкретное время.	Разработка пакета нормативно-правовых документов, обеспечивающих деятельность сети
<b>4 этап</b> - формирование матричной структуры управления сетевой организацией образовательной системы дополнительного образования (использование частичного лидерства, аутсорсинга - внешних ресурсов)				
Децентрализация сети – в сети не один центр, а несколько равноправных центров, отличающихся наличием разных ресурсов и механизмов реализации решений	Реализация принципа «организация без границ» - возможность совмещения занятий в разных организациях, частичное снятие также границ между формальными деловыми и неформальными человеческими отношениями	Выстраивание координатором (возможно руководителем УДО) эффективных контактов с теми людьми и организациями, которые не может контролировать (они ему не подчинены), но на которые он способен влиять	Освоение информационных потоков: широкая специализация, информация – основной актив, децентрализация информационных потоков	
<b>5 этап</b> - формирование пространства саморазвития каждого старшеклассника в условиях развития воспитательного пространства данной территории				
Создание условий творческой самореализации старшеклассников и формирования их позиции субъекта воспитательного пространства данной территории		Формирование пространства педагогического взаимодействия учащихся и педагога, влияющего на личностное саморазвитие		
<b>6 этап</b> – формирование педагогического сопровождения самоопределения старшеклассников в событийной сети дополнительного образования, рассматриваемого как непрерывный процесс изучения личности учащегося, ее формирования, создания условий для самореализации во всех сферах деятельности, адаптации в социуме на всех возрастных этапах обучения в школе, осуществляемый всеми субъектами воспитательного пространства территории (с помощью профессиональных проб)				
Реализация принципов педагогического сопровождения: гуманность, экологичность, демократичность сопровождения, толерантность.		Разработка критериев результативности педагогического сопровождения самоопределения старшеклассников в событийной сети.		
<b>7 этап</b> – анализ профессиональной ориентации старшеклассников, обсуждение успехов и неудач предыдущих этапов деятельности				

Рис. 1. Модель педагогического сопровождения профессионального самоопределения старшеклассников.

Во втором параграфе «Методические рекомендации по реализации модели педагогического сопровождения профессионального самоопределения старшеклассников» рассмотрена возможность расширения сферы деятельности педагогов по профориентации; создание системы социального партнерства учреждением дополнительного образования; условия формирования событийного пространства для самоопределяющихся в профессиональном поле субъектов с помощью событийной сети; рекомендации по созданию сети и сопровождению профессионального самоопределения старшеклассников.

Для реализации модели педагогического сопровождения профессионального самоопределения старшеклассников на базе ЦВР Центрального района Санкт-Петербурга была создана событийная сеть партнеров (школы, колледжи, библиотеки, воинская часть,

общественные организации, Центр занятости населения, Водоканал и др.). Опытнo-экспериментальная работа по созданию условий и реализации модели проводилась с 2013 по 2016 гг. включительно. Технологии педагогического сопровождения профессионального самоопределения старшеклассников в сети: технология профессиональных проб; проектная технология, технология «Портфолио». Формы взаимодействия с партнерами: проекты (7), программы (2), тематические мероприятия (13), встречи с интересными людьми (2), экскурсии (4), дни открытых дверей (3), выставки (5), мастер-классы (7), семинары по обмену опытом (4), научно-практические конференции (3), конкурсы (7), профессиональные пробы для обучающихся творческих коллективов ЦВР (34). Всего 91 мероприятие с 15 сетевыми партнерами. Наиболее эффективными формами сотрудничества стали проекты и профессиональные пробы (37% мероприятий).

С сентября 2013 г. по май 2016 г. в ЦВР проводились профессиональные пробы и анкетирование обучающихся, их родителей, педагогов. Всего проведено 34 профессиональных пробы с участием 2522 обучающихся, 46 педагогов дополнительного образования Центра внешкольной работы (ЦВР), 255 родителей, 14 социальных партнеров. В рамках событийной сети реализованы следующие группы проектов: I. Педагогические проекты с одаренными детьми. Пример - проект «Нотный текст – послание из прошлого в будущее», посвященный сотворчеству педагога и школьника в работе по расшифровке нотных текстов, нацелен на содействие профессиональному самоопределению обучающихся в сфере музыкального исполнительства. II. Проекты, нацеленные на развитие детских творческих коллективов ЦВР. Пример - проект «Творческая мастерская» на базе хореографического коллектива «Капель», который содействует самоопределению учащихся в области хореографического искусства. III. Проекты гражданско-патриотической направленности. Пример - проект «Я служу России!» для учащихся творческих коллективов ЦВР и В/Ч № 42676. Он решает задачу гражданско-патриотического воспитания средствами коллективно-творческой деятельности, содействует профессиональному самоопределению учащихся в военных профессиях, готовит к службе в армии. IV. Социальные проекты. Пример - межшкольный исследовательский проект «Ялтинская конференция как образец компромисса», реализуемый совместно с СОШ № 183, гимназией № 190, филиалом № 1 ЦГДБ им. А.С. Пушкина, содействует успешной социализации старшеклассников, профессиональному самоопределению в сфере образования и политики.

В 2015 г. технология Портфолио индивидуальных достижений школьников введена в образовательную практику творческих коллективов ЦВР как одна из возможных форм итоговой аттестации старшеклассников. В рамках ОЭР в работе по подготовке портфолио старшеклассников участвовали 4 творческих коллектива ЦВР: «Преображение», «Жаворонок», «Кора», аккордеон-оркестр «Петербургский презент».

По итогам профессиональных проб для педагогов, родителей и обучающихся было проведено анкетирование. Оно позволило выявить их отношение к профессиональным пробам, в которых они участвовали в различных ролях. Всего было представлено 30 ответов педагогов. Наиболее запомнившиеся мероприятия: *Посвящение в музыканты, ДЭЦ при Водоканале, Цирк – праздник души и тела, К службе готов, Центр космонавтики, Неделя психологии, Встреча с воспитанниками «Анимы»*. На вопрос о том, какие изменения произошли в профессиональной деятельности педагогов, что они стали использовать в работе, педагоги указали следующее: обновленную тематику воспитательных мероприятий - 44,8 %, новые методы и методики - 37,9 %, современные образовательные

технологии - 31,0 %, новые формы организации образовательной деятельности - 27,6 %, работать с новыми социальными партнерами - 24,1 %. Педагоги отметили интересный опыт проведения конкретных мероприятий, акцентируя их доброжелательную атмосферу. Профессиональные пробы расширили границы знаний старшеклассников о профессиях, показали их высокий воспитательный потенциал.

Всего было предоставлено 35 ответов родителей. Самыми запоминающимися для родителей мероприятиями стали *К службе готов*, *Неделя психологии* и посещение Музея космонавтики. Из мероприятий, о которых рассказывали старшеклассники, отмечены *Неделя психологии* и клуб *Космонавтики*. На вопрос о том, что они написали бы в СМИ об этих мероприятиях, родители отметили, что у детей появился интерес к профессиям, которые раньше считались сложными или непонятными. На взгляд родителей, у ребёнка после профессиональных проб изменилось отношение к учёбе (28,6 %) и отношения со взрослыми (28,6 %), отношения в коллективе - 21,4 %, отношение к своим сверстникам - 21,4 %, ничего не изменилось - 21,4 %, другое - 14,3 %.

Всего было предоставлено 151 ответ старшеклассников. По мнению учащихся, больше всего запомнились мероприятия: *К службе готов!*, *посещение воинской присяги*, *День моды*, *Цирк – праздник души и тела*, *Посвящение в туристы*, *Неделя психологии* и *Музей космонавтики*. Информацией об этих мероприятиях учащиеся в большинстве своём делились с семьёй (93,3 %), чуть более половины рассказывали своим сверстникам (66,7 %), около 40% - педагогам, 36% - в социальных сетях. Старшеклассники положительно высказывались о запоминающихся мероприятиях программы профессиональных проб (поедание каши, выступления, игры на инструментах, общение и т.д.). Однако 47,8 % старшеклассников не заметили после проб каких-либо изменений в себе; 28,3 % указали, что поменялось отношение к педагогам, чуть меньше отметило, что изменилось отношение к друзьям (26,1 %), к учреждению - 21,7%, к родителям – 4,3%.

В третьем параграфе «Этапы и условия реализации педагогического управления событийной сетью, формируемой по инициативе учреждения дополнительного образования» рассмотрены этапы создания системы педагогического управления через экспертную оценку эффективности педагогического сопровождения самоопределения старшеклассников в событийной сети дополнительного образования.

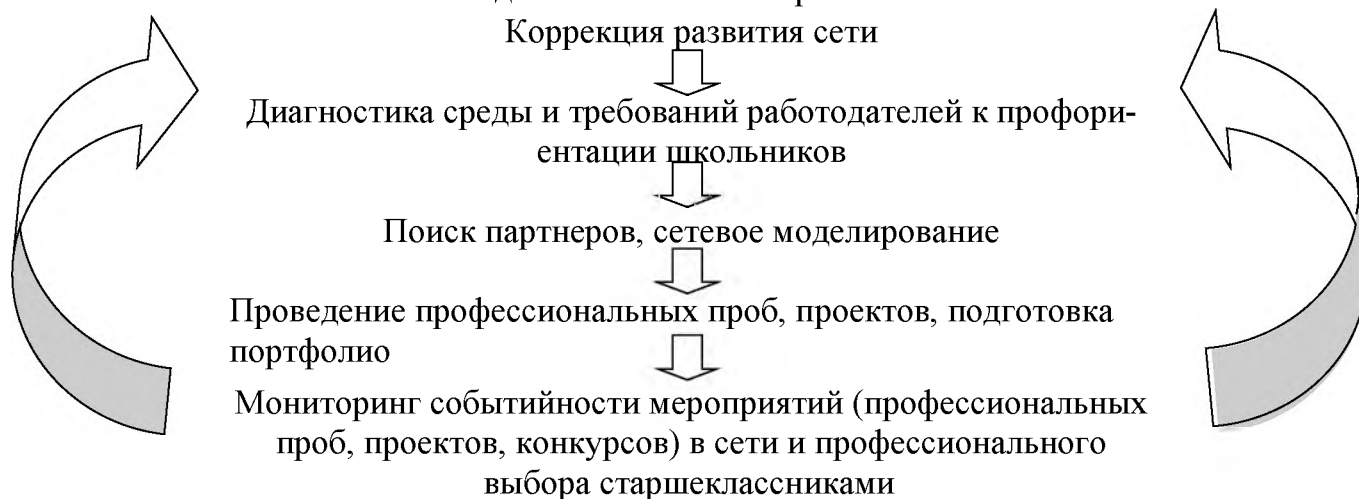


Рис.7. Управление событийной сетью

При разработке системы управления (рис.7) мы исходили из того, что сетевое управ-

ление ориентировано на преодоление автономности и закрытости учреждений; взаимодействие на принципах социального партнерства; выстраивание продолжительных вертикальных и горизонтальных связей между учрежденческими структурами, точнее профессиональными сообществами с общими проблемами, когда порядок задают не процедурами, а логика общих действий. Л.В. Сморгун в своих работах выделяет четыре характеристики в управлении сетями: рост сложности событийного сообщества в качестве необходимой предпосылки выработки политики и осуществления управления; наличие связей между управлением и политикой; моральное измерение управления и процесса принятия решения; ключевой объект управления – не институты, а связи и отношения.

Принципы «гуманитарной экспертизы», используемой в ходе исследования управления сетью: 1. Гуманность, которая понимается как уважение к личности и правам учащихся и педагогов, признание личностного роста школьников приоритетом. 2. Экологичность как отказ от любых форм форсированного выбора будущей профессии, ориентацию на личностно сообразные, ненасильственные, без манипуляций способы влияния на школьников, учитывающие индивидуальные особенности каждого. 3. Демократичность сопровождения, как создание условий для осознанной подготовки человека к жизни, развития у него способностей конструктивного межличностного взаимодействия и общения. 4. Толерантность.

Профессиональное самоопределение старшеклассников в событийной сети рассматривалось как результат эффективного управления событийной сетью - средством педагогического сопровождения. Оценкой готовности учащихся к профессиональному самоопределению являются следующие критерии: характеристика связанных с профессиональным выбором ценностей; наличие опыта социального взаимодействия в профессиональных полях; достаточный для самоопределения и понимания маршрутов профессионального образования уровень самопознания. Основные параметры профессиональной зрелости личности: автономность; умение соотнести информацию о профессии со своими особенностями и принимать решения, эмоциональная включенность в ситуацию принятия решения. Для определения результативности управления событийной сетью как средством педагогического сопровождения профессионального самоопределения старшеклассников использовались гуманитарные критерии, связанные с оценкой учащимися событийности различных мероприятий с их участием. В данном исследовании использованы понятия «событие»-«несобытие» (3 уровня «событий», влияющих на мировоззрение участников, динамику развития и самооценку школьников), и критерии результативности педагогического сопровождения: оценка школьниками образовательного учреждения как важного события в жизни; успехов обучения (победы в конкурсах творческих работ и т.д.); отношение к общественной деятельности (членство в общественных объединениях, связанных с интересами к будущей профессии); к труду в профессии (успешность труда, факты признания результатов труда, отношения с коллегами по службе, перспективы развития трудовых достижений, материальная сторона работы). Использовались также общие критерии оценки психологического состояния школьников в условиях реализации модели педагогического сопровождения: «интраперсональные» критерии – при оценке процессов принятия и понимания себя, проявления в поведении открытости внутреннему опыту переживаний, ответственной свободы, целостности, динамичности; «интерперсональные» критерии – при оценке понимания других, социализации и творческой активности.

В четвертом параграфе «Педагогический эксперимент по выявлению сферы профессиональной деятельности старшеклассников как результата педагогического сопровождения» представлен мониторинг направленности личности участвующих в исследовании старшеклассников на формирование устойчивых профессиональных интересов.

В 2013 г. в ЦВР был проведен пилотный эксперимент по определению направленности личности школьников и склонностей их к определенному типу профессий. Были использованы следующие методы исследования: тестирование, анкетирование, интервьюирование, методы количественного и качественного анализа. Для изучения характеристик направленности личности применяли тест Д. Голланда (определение типа личности); для выявления склонностей к определенному типу профессий - дифференциально-диагностический опросник Е.А. Климова (ДДО).

Установлено, что наибольшую группу учащихся девятого класса составляет социальный тип личности - 31,8% учащихся. Их характеристики: владение социальными умениями, эмоциональность, чувственность, потребность в контактах и умение общаться, стремление кого-то воспитывать и уходить от решения интеллектуальных проблем; жизненная активность и зависимость от точки зрения других людей; хорошие вербальные способности. Им рекомендованы такие профессии, как: учитель, врач, психолог. Предприимчивый тип личности составляет 20,0% учащихся. Характеристики этого типа личности: тщательный выбор цели, энергичность и импульсивность, иногда агрессивность; вместо практического труда они предпочитают интеллектуальный, усидчивости; могут быть хорошими руководителями. Им рекомендованы профессии артиста, журналиста. 17,3% учащихся – личность конвенционального типа. Это люди, предпочитающие четко структурированную деятельность. Они не критичны, не оригинальны, консервативны, зависимы, не любят смену деятельности, не обладают организаторскими способностями. Для них характерны профессии, связанные с канцелярией, расчетами. 16,4% учащихся артистического типа. Они эмоциональны, имеют развитое воображение и интуицию, характеризуются независимостью в решениях, оригинальностью, моторными и вербальными способностями. Им рекомендованы занятия музыкой, рисованием, литературным творчеством и т.п. К интеллектуальному типу относится 11,8% старшеклассников. Их характеристики: несоциальность, аналитичность, рациональность, независимость, оригинальность. Для них можно рекомендовать такие профессии, как: ботаник, астроном, математик, физик. 2,7% учащихся реалистичного типа. Они несоциальны, ориентированы на настоящее, эмоционально стабильны, как правило с развитыми математическими, невербальными способностями, для них предпочтительны профессии механика, электрика, инженера, агронома и т.д. Среди учащихся одиннадцатого класса 33,3% учащихся социального типа, 28,6% учащихся артистического типа, 16,7% учащихся конвенционального типа, 14,3% учащихся предприимчивы, 7,1% учащихся интеллектуального типа личности. Согласно методике ДДО Е.А. Климова, 37,3% учащихся 9 класса 42,6% учащихся 11 класса соответствуют типу профессий «Человек-Человек» (профессии, связанные с обслуживанием людей, с общением: педагоги, врачи, психологи и т.п.); 25,4% учащихся 9 класса и 11,9% учащихся 11 класса - типу «Человек-Техника» (технические профессии: автомеханик, мастер по ремонту и обслуживанию машин и т.п.); 17,3% учащихся 9 класса 19,0% учащихся 11 класса - типу «Человек-Знаковая система» (профессии, связанные с расчетами, цифрами и буквенными знаками: музыкальные специальности, инженер, графолог); 16,4% учащихся 9 класса и 23,8% учащихся 11 класса - типу «Человек-Художест-

венный образ» (профессии, связанные с творчеством: актеры, художники); 3,6% учащихся 9 класса и 2,4% учащихся 11 класса - типу профессии «Человек-Природа» (занятия, связанные с растениеводством, животноводством и лесным хозяйством: агроном, ветеринар, лесничий). Анализ результатов мониторинга показал, что только 45,9% учащихся девятых классов и 86,2% учащихся одиннадцатых классов ориентированы в профессиональном поле, учитывают свои способности при выборе будущей профессии. Для других старшеклассников необходима эффективная работа по профессиональному самоопределению.

При проведении опросов учащихся 9-х, 11-х классов об удовлетворенности системой педагогического сопровождения профессионального самоопределения старшеклассников в школах СПб установлено, что 79,4% учащихся 9 классов и 53,1% учащихся 11 классов участвовали в школьных мероприятиях по профессиональному самоопределению в общеобразовательных организациях, 10,0% учащихся 9 классов и 13,6% учащихся 11 классов не знают о проведении такой работы или сознательно не участвуют в мероприятиях. Работа в данном направлении не осмыслена как систематическая. С выбором будущей профессии определились 45,9% учащихся 9-х классов и 86,2% учащихся 11 классов. Данные мониторинга актуализируют потребность участия учреждения дополнительного образования в профориентационном самоопределении старшеклассников.

В 2013-2016 г. проводились исследования с применением пакета диагностических методик сформированности профессионального плана старшеклассников 14 лет и старше (распределение по полу не учитывалось) и определения влияния профессиональных проб на их эмоциональную сферу (методика определения профессиональной идентичности А.А. Азбель, опросник профессиональных склонностей Г.В. Резапкиной, опросник «Оценка самочувствия, активности и настроения» - САН). В опросе участвовали коллективы: Аккордеон-оркестр, Капель, Кора, Петербургский презент, Тайм-аут, др.

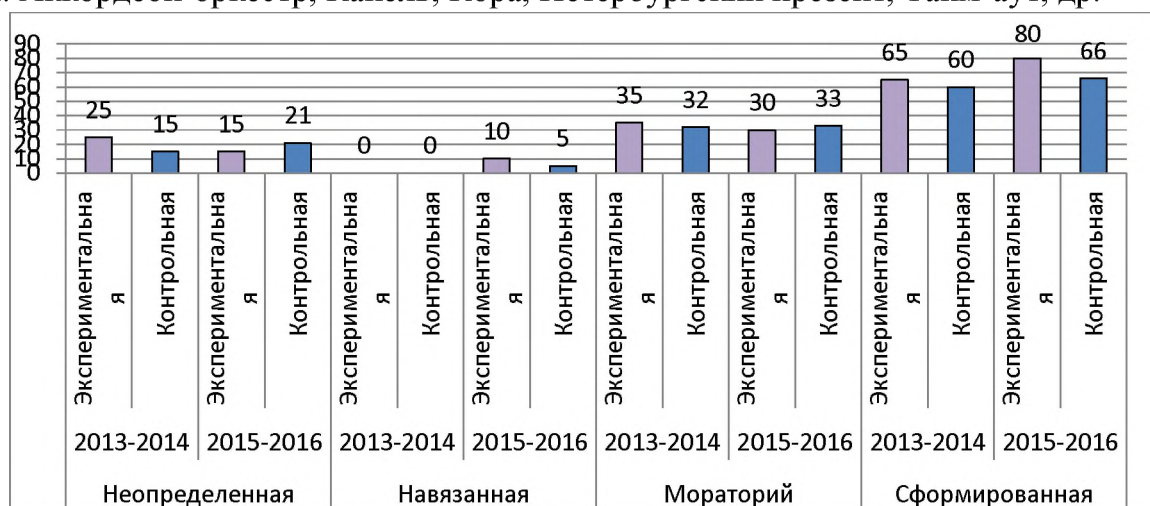


Рис. 2. Сравнительный график уровней профессиональной идентичности, %

На рисунке 2 представлены усреднённые результаты определения уровней формирования профессиональной идентичности учащихся. Данные опроса показывают, что сформированная профессиональная идентичность наблюдается в среднем у 65% учащихся экспериментальной группы на начальном этапе эксперимента (2013/2014 уч. г.), что говорит о готовности совершить осознанный выбор дальнейшего профессионального развития. Этот же показатель в итоговом опросе (2015-2016 уч. г.) составляет 80%.

Таким образом, можно говорить об увеличении готовности совершить осознанный

выбор дальнейшего профессионального развития. Вместе с тем, обращают внимание показатели аналогичного уровня (средний и выше среднего) для неопределённой идентичности и кризиса выбора (мораторий): для неопределённой показатель снизился с 25 % в начале опытно-экспериментальной работы до 15 % - в конце; для кризиса выбора характерно аналогичное снижение показателя с 35 % до 30 %. Фиксируется тенденция сокращения негативных путей развития профессиональной идентичности. Однако в конце опытно-экспериментальной работы навязанная профессиональная идентичность выросла до 10 %, что говорит о выборе школьниками своего профессионального пути через мнение окружающих.

На вопросы анкеты о профессиональных склонностях ответили в начале и в конце ОЭР по 45 старшеклассников из коллективов: Аккордеон-оркестр, Восточные единоборства, Капель, Кора, Петербургский презент, Тайм-аут. Результаты опроса представлены на рис. 3.

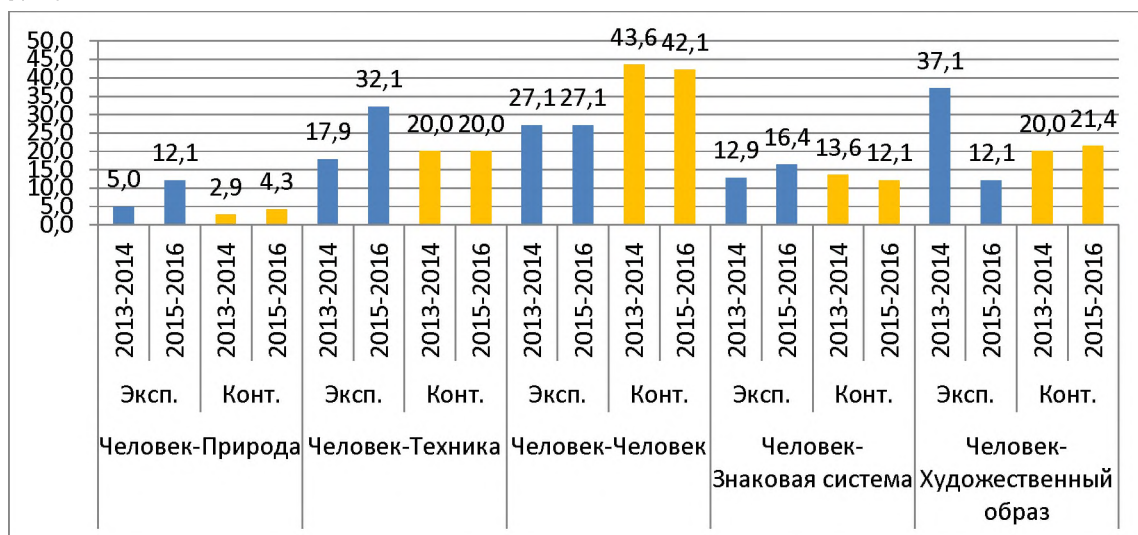


Рис. 3. Результаты изменения направленности профессиональных интересов экспериментальной и контрольной групп старшеклассников, %

Изменились направленности профессиональных интересов у обеих групп, однако изменения в экспериментальной группе носят более ярко выраженный характер - на 7 % выросло число обучающихся, заинтересовавшихся профессиями сферы «Человек-природа», на 15% увеличился интерес старшеклассников к типу профессий «Человек-техника».

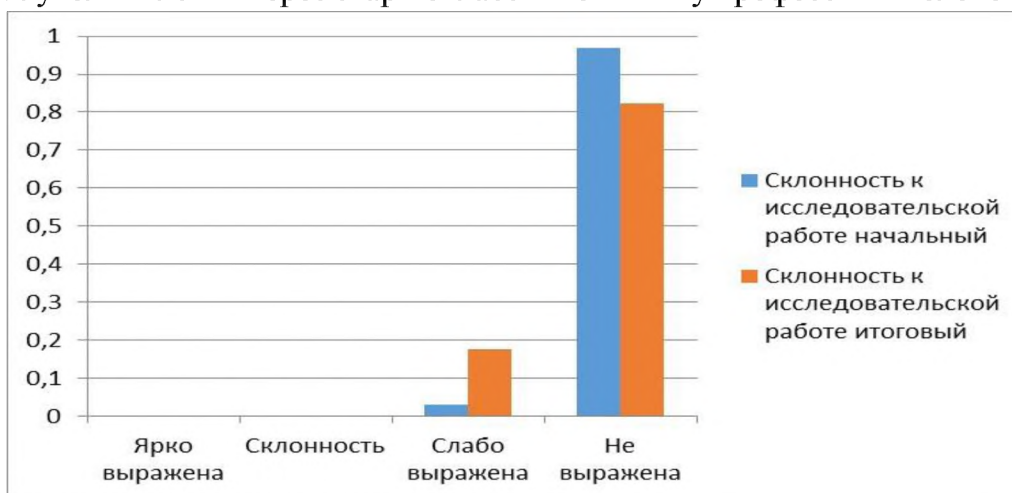


Рис. 4. Сравнительный график результатов исследования профессиональных склонностей по показателю склонности к исследовательской работе, %



Отметим, что имеется положительная динамика увеличения интереса к сфере исследовательской деятельности: 3 % респондентов со слабо выраженным статусом – в начале ОЭР, и 18 % - в конце (рис. 4). По остальным сферам профессиональной деятельности позитивные изменения у респондентов ЦВР незначительны.

По методике САН было обработано 279 анкет за период проведения профессиональных проб различных направленностей. Результаты выше 50 единиц высокие, 30 – 50 – средние, ниже 30 – низкие. Анализ результатов показал, что до проведения мероприятий наблюдались высокие показатели самочувствия и настроения учащихся, средние показатели активности. После проведения наблюдалось снижение по всем показателям, кроме настроения, которое незначительно повышалось (рис. 5).

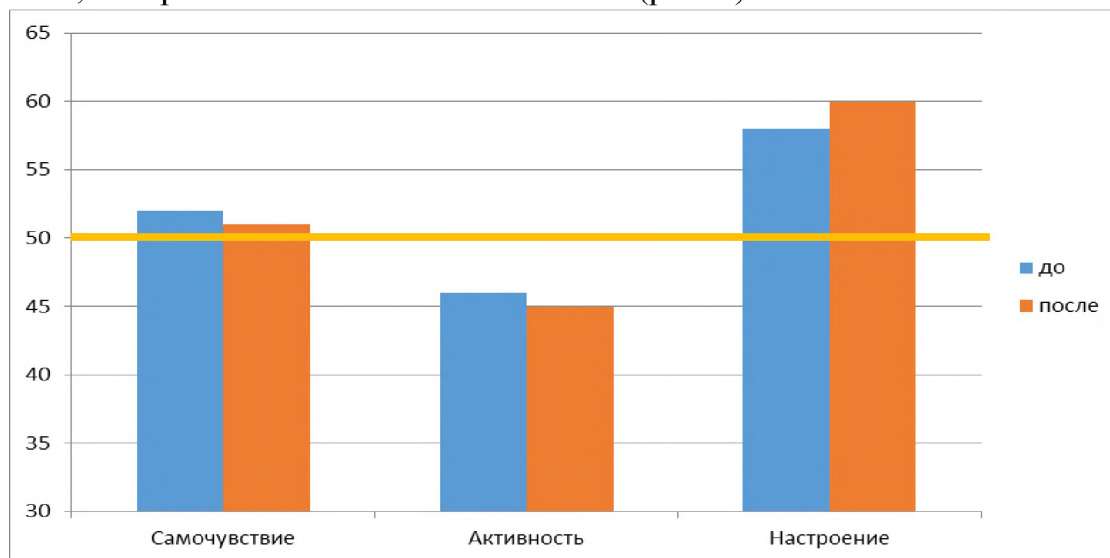


Рис. 5. График САН обучающихся участников профессиональных проб до и после проведения мероприятий по профессиональным пробам.

В результате опроса установили, что к концу ОЭР у старшеклассников наблюдалось увеличение уровня готовности совершить профессиональный выбор (с 65% до 80% респондентов). Отмечены наибольшие изменения в формировании устойчивых профессиональных интересов школьников в профессиях сферы «Человек-природа», «Человек-техника». Улучшился показатель заинтересованных школьников с 3 % до 18 % в сфере исследовательской (научной) работы. При проведении профессиональных проб немаловажными показателями являются неопределённая идентичность и кризис выбора (мораторий). Эти показатели позволяют говорить о положительной тенденции снижения количества обучающихся, у которых наблюдалось отсутствие прочных профессиональных целей и планов (неопределённая идентичность) и состояние постоянного поиска альтернатив в вопросах профессионального самоопределения (кризис выбора). Из отрицательных тенденций, следует отметить появление обучающихся со статусом навязанной профессиональной идентичности (10 %), отсутствовавших на начало года. Однако такое состояние не гарантирует устойчивость профессиональных интересов в будущем.

На основании результатов мониторинга и профессиональных предпочтений школьников в ЦВР были созданы условия для формирования системы профессиональных проб, основанной на событийных для школьника встречах с профессиями. Педагогическое сопровождение самоопределения старшеклассников в событийной сети дополнительного образования согласно разработанной модели является результативным и обеспечивает

личностную динамику школьников при следующих условиях: если педагогическое сопровождение гуманистически ориентировано (принципиален отказ от тоталитарных и авторитарных методов воздействия взрослых на школьников при выборе профессии) и педагогическое сообщество владеет технологиями использования идей профориентации на практике; если в учреждении доминируют субъект-субъектные отношения «педагог-ученик»; если при выстраивании педагогического сопровождения происходит постепенное и постоянное усложнение процесса развития личности, обоснованного выбором профессии, создания ситуаций проверки своих сил и возможностей; если педагогическое сопровождение учитывает возможность нейтрализации негатива при знакомстве с профессией; если в образовательной организации создано воспитательное пространство, в котором школьник проходит через активное самопознание, самопроявление, саморазвитие, приобретает свой опыт позитивного и успешного бытия; если деятельность педагогов отличается бескорыстием, отказом от идеализации школьника и неоправданного оптимизма, понимание и терпимость во взаимодействии со школьниками, опора на положительные качества и постепенное ослабление отрицательных.

Проведенное исследование позволило сделать следующие **выводы по результатам исследования**: 1. Описаны условия, при которых старшеклассники из пассивной позиции потребителя образовательных услуг в учреждении дополнительного образования переходят в активную позицию субъекта деятельности по решению проблемы своего профессионального самоопределения: а. наличие цели, разделяемой всеми участниками профориентационных мероприятий в учреждении дополнительного образования, б. реализация личностных предпочтений в области саморазвития старшеклассников в событийных сообществах, в. реализация информационного взаимодействия учащихся, родителей, педагогов, социальных партнеров, г. создание событийной сети педагогического сопровождения профессионального самоопределения старшеклассников как динамической сети взаимосвязанных педагогических событий. 2. Создана модель педагогического сопровождения профессионального самоопределения старшеклассников в событийной сети дополнительного образования, включающая описание этапов формирования событийной образовательной сети, дифференциации групповых субъектов и событий в сети, технологий педагогического сопровождения (технология профессиональных проб, проектная технология, технология «Портфолио»). 3. Разработаны методические рекомендации по проведению профессиональных проб как способа реализации модели педагогического сопровождения профессионального самоопределения старшеклассников, включающие гуманитарные принципы реализации модели, технологию реализации в виде профессиональных проб, гуманитарные критерии и показатели оценки результатов педагогического сопровождения профессионального самоопределения старшеклассников (динамика личностного развития школьника, его профессионального самоопределения, др.), риски. 4. Раскрыты этапы и условия, реализация которых обеспечивает управление событийной сетью, что является средством педагогического сопровождения самоопределения старшеклассников в условиях осуществления его гуманитарной экспертизы.

Исследование педагогического сопровождения профессионального самоопределения старшеклассников в событийных сетях имеет перспективы: представляет интерес расширение выборки образовательных организаций для апробации разработанной модели и проверки ее эффективности в иных условиях.

Основное содержание и результаты диссертационного исследования отражены в

следующих публикациях автора:

**I. Статьи в научных изданиях, включенных в реестр ВАК РФ:**

1. Педан, В.А. Психолого-педагогическое сопровождение профессионального самоопределения обучающихся в рамках модели сетевого взаимодействия / В.А. Педан // Человек и образование. – СПб.: ИППОВ РАО, 2013. - №2. - С. 94-98.

2. Педан, В.А. Роль событийного подхода в создании воспитательной сети учреждением дополнительного образования / В.А. Педан // Человек и образование. – СПб.: ИППОВ РАО, 2016. - №1. - С. 104-107.

3. Педан, В.А. Разработка и реализация модели педагогического сопровождения профессионального самоопределения старшеклассников / В.А. Педан // Научное мнение. - СПб.: СПбУК, 2016. - № 6-7. - Режим доступа: <http://unipress.pro/catalog.php?pid=103&aid=2650> (дата обращения: 15.12.2016 г.)

4. Педан, В.А. Педагогическое управление событийной сетью учреждения дополнительного образования / В.А. Педан // Образование личности. – М.: ФГБНУ «ЦПВиСППДМ», 2016. - №2. - С. 100-106.

**II. Статьи, опубликованные в других изданиях:**

5. Педан, В.А. Методическая служба как механизм повышения компетентности педагогов дополнительного образования / В.А. Педан // Инновационная деятельность педагога в условиях реализации ФГОС общего образования: сборник научных статей 1ой Всероссийской научно-практической конференции [под общ. редакцией О.Б.Даутовой, И.И.Соколовой] – СПб.: ФГНУ ИПООВ РАО, 2013. - С. 389-395.

6. Педан, В.А. Реализация событийного подхода в системе дообразования при формировании личностных результатов (из опыта работы) / В.А. Педан, В.А. Пичугова // Инновационная деятельность педагога в условиях реализации ФГОС общего образования: сборник научных статей 2-ой Всероссийской научно-практической конференции [под общ. редакцией О.Б.Даутовой, И.И.Соколовой] – СПб.: ФГНУ ИПООВ РАО, 2014. - С. 383-386.

7. Педан, В.А. Событийное пространство учреждения дополнительного образования / В.А. Педан // Проблемы моделирования национально-региональных образовательных пространств: сб. статей / под общ. ред. И. И. Соколовой, М. С. Якушкиной. – СПб.: ФГНУ ИПООВ РАО, 2014. – С. 138-144.

8. Педан, В.А. Инклюзивные практики в работе с детьми и подростками средствами Центра внешкольной работы / В.А. Педан, Т.М. Якименко // Рекомендации в области психолого-педагогического и организационного обеспечения развития инклюзивного образования в государствах-участниках СНГ и его эффективных образовательных практик / под общ. ред. М.С. Якушкиной. – СПб.: СПб ИУО РАО, 2016. – С. 171-176.